



Réfection des murs de vigne à Lavaux (en page 8)

la feuille

de Bourg-en-Lavaux

n° 11 septembre 2014



ÉDITORIAL

Un besoin régional : la sécurité

Un des privilèges de notre région est de vivre avec un sentiment largement partagé de sécurité. Nous ne saurions cependant nous satisfaire d'un sentiment. Les autorités publiques ont la responsabilité que l'ordre soit réel et que la sécurité soit garantie sur notre territoire communal, autant que faire se peut bien sûr.

Nous avons fait le choix d'une police régionale, l'APOL. Elle est en charge des missions de police dans notre commune ainsi qu'à Lutry, Rivaz, Chexbres, Saint-Saphorin et Puidoux.

La qualité de ses prestations et leur amélioration régulière font évidemment partie de nos préoccupations permanentes.

→ p. 2



SOMMAIRE

ÉDITORIAL	1-2
MUNICIPALITÉ	1
COMMUNE	2-5
VIE LOCALE	4-6
SANTÉ, SOCIAL	6-7
PAROISSE CATHOLIQUE	6
ARTISANS	
& COMMERCANTS	7
PATRIMOINE	8
LA RECETTE	8
VINS, VIGNES...	9-10
MANIFESTATIONS	10
CULTURE	10-11
AGENDA	12

APOL

Notre police régionale est accréditée



L'APOL (Association Police Lavaux) est le premier corps de police communal à recevoir son accréditation définitive dans le Canton. Pour recevoir son accréditation des mains du Conseil d'Etat, il a dû répondre à des critères élevés d'exigences et d'efficacité. APOL a ainsi reçu comme un certificat de qualité.

Le corps de police APOL assure la sécurité dans les communes de Lutry, Bourg-en-Lavaux, Chexbres, Puidoux, Rivaz et Saint-Saphorin, soit une population de l'ordre de 22'000 habitants.

Niveau supérieur de collocation.

Colloquée en degré 4+, le niveau le plus élevé, elle est en charge de toutes les prestations de police, à l'exception des investigations et des unités spéciales (intervention en cas de prise d'otages, etc.).

Permanence opérationnelle.

L'APOL occupe 52 collaborateurs, soit 39 policiers et 13 collaborateurs actifs dans la police administrative, la signa-

lisation, les charges administratives ainsi que les assistants de sécurité publique et les apprentis.

Placée sous la direction du Commandant Eugène Chollet, l'APOL est ainsi opérationnelle 24/24 heures et 7/7 jours. Son siège, à Lutry, est ouvert sans interruption 365/365 jours. Ses bureaux de Chexbres et Cully le sont aux heures usuelles de bureaux. Deux patrouilles circulent en permanence sur le territoire attribué.

Coordination.

En cas de surcharge ou de besoin de renforts, l'APOL peut faire appel aux corps voisins ou à la gendarmerie. Cette coordination fonctionne à satisfaction dans les deux sens, APOL étant elle aussi régulièrement sollicitée par les corps voisins, Pully, Lausanne ou Police Riviera.

Conforme et efficace.

«Premier corps de police accrédité définitivement dans le canton, l'APOL reçoit cette reconnaissance officielle

comme un certificat de qualité qui concerne: ses équipements, ses effectifs, ses bâtiments et ses locaux, son organisation, la formation qu'elle assure, son organisation et sa logistique et, partant, la reconnaissance formelle de son efficacité», se réjouit le Commandant Eugène Chollet.

Composition du Comité de direction APOL: M. Charles Monod, municipal (Lutry), président, M. Pierre Monachon, syndic (Rivaz), MM. les municipaux Jean-Paul Demierre (Bourg-en-Lavaux), Mauro Contardo (St-Saphorin), Jean-François Chevalley (Chexbres), Jean-Paul Favre (Puidoux), M. Eugène Chollet, secrétaire général

Contact :
Commandant Eugène Chollet
021 791 11 21

La Police Lavaux est une jeune organisation qui doit encore affiner son image de marque et travailler sans relâche au développement du lien de confiance que ses représentants ont déjà bien tissé avec le citoyen, les autorités communales et les milieux sociétaux. Elle s'y emploie avec détermination. Comme vous pourrez le lire dans l'article qui est consacré à l'APOL, notre police régionale est la première police intercommunale du canton à avoir reçu son accréditation. Elle mérite nos félicitations pour ce travail important et soutenu, conduit intelligemment avec la fermeté et le sens humain nécessaires qu'on lui connaît par le Commandant Eugène Chollet. Nous poursuivrons dans ce sens.

Jean-Paul Demierre
Municipal de Police

COMMUNE

Gros plan sur les vignes communales et nos vigneron-tâcherons

Avec 265 hectares plantés en vignes, Bourg-en-Lavaux est la première commune viticole du canton et la septième de Suisse. Le domaine communal compte près de 13 hectares, qui en fait l'une des plus importantes collectivités publiques propriétaire de vignes. Parmi les différents métiers de la vigne, le vigneron-tâcheron s'occupe de la culture des vignes confiées à ses soins par un ou plusieurs propriétaires. Le vigneron-tâcheron travaille comme un indépendant engagé sur la base d'un contrat de vignolage. Pour s'occuper de son patrimoine viticole, la commune emploie trois vigneron-tâcherons.



Daniel Lambelet

Fils de vigneron, Daniel Lambelet (57 ans) a toujours travaillé la vigne. Mais à l'époque, les difficultés de la viticulture le poussent à faire un apprentissage d'ébéniste. Il revient à ses racines en 1982, lorsque l'opportunité se présente de reprendre avec son père et son frère le contrat de vignolage de la Maison Jaune à Cully. En 1987, son père remet l'exploitation familiale à ses fils et aujourd'hui Daniel Lambelet cultive 5 hectares des vignes communales situées entre Cully et Eppesse. Pour cet artisan qui aime travailler dehors, la viticulture est un éternel recommencement: «On refait chaque année les mêmes travaux, ça n'est pourtant jamais monotone; on essaie toujours de s'améliorer». En sa qualité de Président cantonal des vigneron-tâcherons, Daniel Lambelet s'inquiète des difficultés de la viticulture: «Nous sommes dépendants les uns des autres. Pour que nous puissions continuer, il faut que les propriétaires s'en sortent financièrement pour rétribuer notre travail au juste prix. Le plus difficile est d'obtenir que notre travail

soit reconnu. Nous avons à cœur de réaliser de la viticulture de qualité, dans des conditions difficiles mais nos produits ne sont pas reconnus à leur juste valeur». Les Communes propriétaires de vigne ont aussi un rôle à jouer: «Il est indispensable qu'elles continuent d'employer des vigneron-tâcherons. C'est important pour la profession et cela valorise notre travail».



Mélanie Weber

Mélanie Weber (37 ans) est «tombée dedans quand elle était petite». Cinquième génération de vigneron, elle s'est décidée pour le métier à 17 ans après une année en Suisse allemande chez un agriculteur: «J'aimais bien être dehors et travailler la terre. J'ai alors pensé que j'avais quelque chose à faire à la maison. Mon père considérait ma démarche comme un peu folle. C'est qu'il n'y avait que peu de filles dans la branche, à l'époque». Après son CFC de viticultrice obtenu à Marcelin, Mélanie complète sa formation à l'école d'ingénieurs de Changins. En 2001, elle débute comme vigneronne-tâcheron à la commune de Riex. Aujourd'hui, à côté de l'exploitation familiale (1.8 ha), Mélanie s'occupe depuis 2012 de 2.2 ha des vignes communales. Cette vigneronne au sourire communicatif, considère que «travailler dans ce paysage est un privilège». Elle aime particulièrement tailler la vigne «car c'est le moment où on dessine la récolte à venir. Les vendanges, c'est aussi du stress mais c'est l'aboutissement de mon travail». Bien que le métier ait déjà bien changé, Mélanie considère qu'il doit encore évoluer: «Améliorer sans cesse la qualité de nos produits tout en respectant l'écologie de la vigne». Le métier de vigneron-tâcheron a sa place dans la viticulture de demain «mais il faut travailler ensemble. C'est important d'échanger avec les collègues». Grâce à leurs ressources, les

Communes propriétaires «peuvent aussi jouer un rôle pilote en essayant de nouvelles techniques ou cultures».



Gaël Cantoro

Gaël Cantoro (23 ans) est le benjamin des vigneron-tâcherons de la commune. Depuis le 1^{er} novembre 2013, il s'occupe de 4.5 ha des vignes communales, principalement dans l'appellation Villette. Né dans une famille vigneronne, Gaël allait souvent travailler à la vigne avec son père le mercredi après-midi. C'est ainsi qu'il a attrapé le virus du métier. Titulaire d'un CFC de viticulteur obtenu à Marcelin en 2010, il a également obtenu un diplôme de caviste à l'école d'ingénieurs de Changins (2013). Gaël Cantoro a vécu ses stages pratiques à Echichens, à Meilen (ZH) puis à Lutry avant d'être engagé à mi-temps comme caviste à Changins durant ses études d'œnologie. Outre la tradition familiale, c'est la vie au grand air et l'indépendance du métier qui motivent Gaël: «J'aime m'occuper du domaine et récolter le fruit de mon travail. Quand la vigne est bien faite et que la récolte est bonne, on est fier de son travail. Parfois la nature nous met à l'épreuve et il n'est pas toujours facile de faire au mieux. Nous devons constamment relever des défis». Notre jeune vigneron apprécie sa place actuelle et ne pense pas trop à demain: «Le marché est difficile et je ne sais pas ce que me réserve l'avenir. J'espère pouvoir honorer mon poste le plus longtemps possible. Il n'y a plus beaucoup de jeunes qui se lancent dans le métier du fait des difficultés économiques. C'est compliqué pour tout le monde mais je crois que pour un grand ou un petit propriétaire, il sera toujours intéressant d'engager un vigneron-tâcheron».

Yves Kazemi
et Nicole Gross

COMMUNE

Comptes 2013

Alors que le budget prévoyait un déficit de plus de 3.3 millions de francs, les comptes 2013 bouclent finalement sur un résultat légèrement positif de CHF 67'458. Ce résultat comptable réjouissant doit toutefois être nuancé et expliqué à la lumière des éléments exceptionnels qui ont marqué positivement l'année écoulée.

La dissolution d'un fonds de réserve à hauteur de 1.7 million de francs (suite à la vente d'un bien immobilier à Lausanne), un encaissement de CHF 300'000 lié à un legs, ainsi que des recettes fiscales conjoncturelles exceptionnelles sur les successions et donations à hauteur de 1.9 million de francs, ont poussé notre résultat à la hausse. Ces éléments représentent pratiquement 4 millions de francs de recettes exceptionnelles. La Municipalité en a profité pour procéder à des amortissements extraordinaires jugés nécessaires de 1.6 million de francs. Par ailleurs, nos recettes fiscales sur les impôts structurels, notamment l'impôt sur la fortune des personnes physiques (+20% par rapport à 2012)

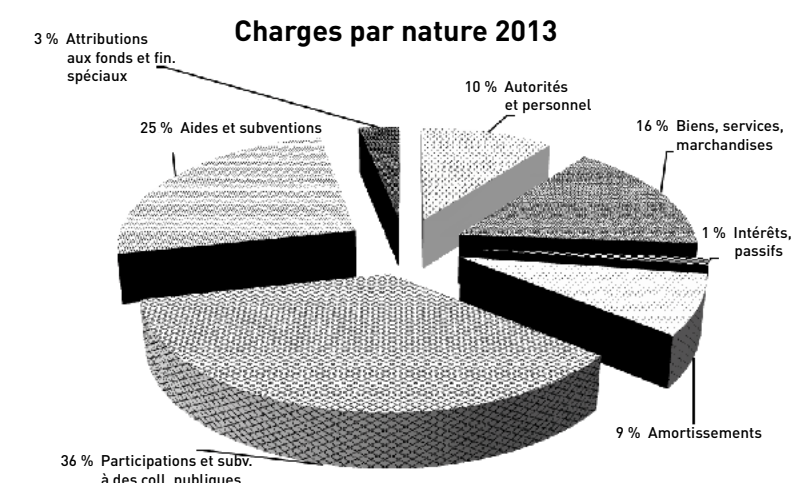
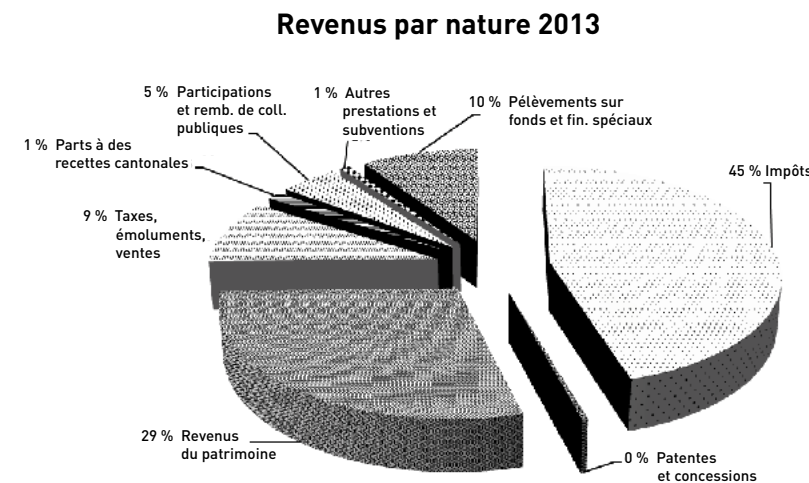
et sur le revenu des personnes physiques (+1.8% par rapport à 2012) sont de bonnes nouvelles car ceux-ci constituent le socle de nos revenus. La Municipalité a par ailleurs été particulièrement attentive à la bonne gestion des charges dites «maîtrisables» (traitement du personnel, entretien, énergie, honoraires, etc.) lesquelles sont en baisse constante depuis l'année de la fusion. Ce sont ainsi plus de CHF 400'000 qui ont été économisés par rapport à l'année 2012 (-3.5%). Quant aux charges dites «non maîtrisables», à savoir principalement les charges cantonales (facture sociale en tête avec 45% de plus par rapport à 2012), la hausse globale se poursuit. Ceci est dû principalement au mode de financement de la facture sociale qui se base sur les éléments fiscaux conjoncturels et sur la valeur de notre point d'impôt. Ces éléments étant élevés pour notre commune, nous devons par conséquent participer de manière plus importante à ce financement. L'année 2013 a été marquée par des soucis de trésorerie, avec quelques passages en solde débiteur sur nos comptes courants et donc la nécessité

d'utiliser notre ligne de crédit. Notre commune, malgré un résultat comptable satisfaisant, peine à dégager des liquidités suffisantes pour financer ses investissements. C'est ainsi que notre marge d'autofinancement (excédent de financement généré par le fonctionnement communal, permettant de financer les investissements sans avoir recours à l'emprunt) se monte à environ CHF 800'000 en 2013, contre 1.9 million en 2012 et 4.2 millions en 2011. Cette baisse spectaculaire inquiète la Municipalité. Le montant de CHF 800'000 pour 2013 est rachitique pour une commune de notre dimension. En effet, les futurs investissements ne pourront être financés que très partiellement par nos propres moyens et le recours excessif à l'emprunt – même si les taux actuels sont encore bas – risque d'avoir des conséquences à moyen ou long terme sur les finances communales.

Les comptes 2013 dans leur détail sont disponibles sur notre site internet à l'adresse suivante:

<http://www.b-e-l.ch/content/service-des-finances>

La Municipalité



Martelage dans les forêts de Bourg-en-Lavaux

- Dis Grand-père, qui sont ces gens? Que font-ils là, hors des chemins? Ils n'ont pas de panier, ce ne sont donc pas des champignonnières. Ils ne cueillent pas de petits fruits et aucun chien ne semble les accompagner...

- Méfie-toi, petit, ce sont des «décideurs»! Une fois par année, toujours à la même période, ils viennent avec le

garde-forestier. Ils choisissent parmi nous les plus beaux, les plus gros, les malades ou les mal-placés. Ils les marquent à l'aide d'une «martelle» (instrument comprenant d'un côté une hache et de l'autre un marteau poinçonné aux armoiries des communes). Je le sais car il y a plus de vingt ans, j'ai perdu mon père à cause d'eux: l'automne qui avait suivi la marque

sur son tronc, des bûcherons sont venus et l'ont abattu! Mais toi, tu n'as rien à craindre. Tu es encore beaucoup trop jeune! En ce qui me concerne, j'ai encore quelques années devant moi.

Voilà ce que j'ai entendu, le 17 juillet, lorsque j'ai accompagné M. Vurlod, garde-forestier, MM. Hauert → p. 4

Rallye de Bourg-en-Lavaux

La Municipalité avec l'association Lavaux Patrimoine mondial, a proposé un rallye pédestre à tous ses habitants. Franc succès avec plus de 50 participants qui ont renforcé leur savoir sur nos cinq communes. Trois guides du Patrimoine de Lavaux (de Nature Escapade) les accompagnaient. Moment de détente, de partage et de découvertes ludiques sur la région avec un « quiz local ». Un apéritif final, offert par la commune au bord du lac à Cully a mis fin à la journée.

Quelques questions du quiz :

- 1 Un fossorier, c'est :
 - a Une unité de mesure viticole
 - b Un outil pour la taille de la vigne
 - c Le petit nom qu'on donne à ceux qui travaillent pour la Fête des Vignerons ?
- 2 Que ne doit-on pas dire ?
 - a Je vais à Lavaux
 - b Je viens du Lavaux
 - c Je bois du Lavaux
- 3 Début de l'année viticole traditionnelle ?
 - a St. Martin
 - b Début des vendanges
 - c 1^{er} septembre
- 4 Lequel de ces devoirs ne concerne pas Lavaux Patrimoine mondial ?
 - a Protéger la région
 - b Développer le tourisme régional
 - c Promouvoir le patrimoine de Lavaux
- 5 Origine du nom Grandvaux :
 - a Terrain graveleux
 - b Grande vallée
 - c Granas vallux ?

Réponses : 1a, 2b, 3a, 4b, 5a

→ Martelage...

et Kazemi, municipaux, et quelques membres du conseil communal lors du martelage annuel dans les forêts de Bourg-en-Lavaux.

Ces dernières (251 ha) sont pour la plupart situées sur la commune de Forel-Lavaux. Lors du partage de la grande Paroisse de Villette, en 1824, chaque commune du bas a pu conserver des parcelles forestières. La répartition s'était faite au prorata du nombre de foyers.

L'exploitation des forêts est réglementée par un plan de gestion, renouvelé tous les dix ans (actuellement 2011 – 2020). Il est établi par les inspecteurs forestiers cantonaux. M. Keller l'élabore pour le 5^{ème} arrondissement dont fait partie la commune de Bourg-en-Lavaux. Il est mis en pratique sous la responsabilité du garde-forestier (M. Vurlod) qui gère « Le Triage de Lavaux » formé des communes de Forel et Bourg-en-Lavaux (qui constituent « La Centrale des forêts ») ainsi que Chexbres, Puidoux, Rivaz et St-Saphorin.

COMMUNE

Quelques informations sur le patrimoine arboricole de la commune

La gestion communale des arbres est un sujet sensible car l'homme entretient une relation particulière, voire spirituelle pour certains, avec ces majestueux végétaux.

A l'heure où certains pays rasent des forêts entières à coups de bulldozers, la disparition d'un arbre soulève souvent chez nous de l'incompréhension de la part du public. Il n'est pas rare en effet que, lors d'abattage par exemple, nous recevions des messages émus où les gens nous font part de leur « effarement, profonde tristesse, choc, voire colère ».

D'un autre côté, des impératifs de sécurité peuvent rendre nécessaire l'abattage d'un arbre du patrimoine communal. La décision repose sur plusieurs éléments :

- La sécurité du public et des employés chargés de la taille (risque de chutes).



rin. Trois bûcherons et deux apprentis sont sur le terrain. Un débardeur (M. Giddey) sort les billes sur le bord des chemins à l'aide d'un immense tracteur forestier. Des camions les prendront pour l'acheminement en scierie. Les coupes de bois s'effectuent de septembre à mars. Le reste de l'année est occupé par les plantations, les soins culturaux, les réfections des chemins. Ces travaux peuvent passer

inaperçus aux yeux du néophyte mais sont particulièrement importants à la survie de notre patrimoine forestier. Pour conclure, voici en quelques chiffres le fonctionnement de nos forêts pour 2013 :

- Plantations : 2'570 arbres (2'150 épicéas, 60 autres résineux, 360 hêtres)
- Coupes ordinaires : 2'450 m³ (possibilité de 2'500 m³ par année)
- Coupes forcées : 176 m³ (bois tombés, cassés par les intempéries ou malades)
- Soins culturaux : les bûcherons ont soigné 21.3 hectares de forêts
- Entretien des chemins : quelque 20 km
- Total des ventes de bois : Fr. 223'949.-.

Merci à M. Vurlod pour tous les renseignements donnés. De plus, la chance était avec nous : le soleil était exceptionnellement au rendez-vous de cette matinée de martelage !

Janine Kulling



- Les suites d'actes de vandalisme (bris de branches, marques ou blessures irréversibles).

Pour compléter le diagnostic du Service de la voirie, le garde-forestier est régulièrement appelé à donner son avis. En cas de doute, une entreprise spécialisée peut être mandatée pour réaliser une expertise. Dans ce cas, un examen appelé « tomographie » permet d'ausculter l'arbre, de déterminer la quantité de vide à l'intérieur du fût et ainsi connaître son état sanitaire.

Un tel examen a été réalisé sur les cinq tilleuls du parking de la Préfecture à Cully. Plusieurs branches avaient été coupées sur le haut du fût provoquant des moisissures, ainsi que de petites infiltrations d'eau qui ont fini par pourrir l'intérieur du tronc. Comme ces arbres étaient situés sur un espace public à forte fréquentation, la commune se devait d'intervenir. → p. 5

→ Patrimoine arboricole...

Lorsque la décision d'abattage est prise, la question du remplacement des arbres abattus se pose alors immédiatement. Généralement, une nouvelle plantation avec des essences indigènes est réalisée dans les mois qui suivent l'abattage. C'est précisément ce qui a été réalisé sur le parking de la Préfecture par la plantation de 4 jeunes platanes qui viennent ainsi s'ajouter harmonieusement à ceux plantés il y a plus de dix ans.

SANTÉ, SOCIAL

L'Hôpital se renforce dans la lutte contre le diabète

Le nombre de patients diabétiques augmente dans le monde, passant de 30 millions en 1985 à 285 millions en 2010. L'obésité, la sédentarité et le vieillissement de la population sont responsables de cette évolution.

Le diabète de type 2, qui en est la forme la plus fréquente, est lié au mode de vie et associé à de nombreuses complications cardio-vasculaires, oculaires et rénales, et nécessite une prise en charge pluridisciplinaire. La pratique d'une activité physique régulière est un élément essentiel du traitement du diabète. Elle participe



Les « Champs d'Or » rénovés

Situé à Cully sur la route de Grandvaux en face du Collège des Ruines, le bâtiment dit des « Champs d'Or » est bien connu des habitants de la région. Sa volumétrie imposante et son style architectural ne trompent

La Municipalité est donc attentive à tous les lieux publics et bon nombre d'abattages sont d'abord une question de sécurité. Un autre exemple est celui de la plage de Villette où il a fallu scier deux saules : leurs branches étant pourries à l'intérieur. Ces deux arbres ont été remplacés par deux mêmes essences.

Cependant, malgré toutes les mesures préventives décrites ci-dessus, et sans aucun signe annonciateur, une branche du marronnier de la place d'armes est

tombée, il y a 5 ans à 6h00 du matin un jour d'été, heureusement sans dégâts notables... personne ne prenant le frais sous son feuillage à cette heure-là. C'est aussi cela la nature !

Pour toute question ou souhait de renseignements complémentaires sur les arbres de notre commune, n'hésitez pas à contacter le service de la voirie (021 821 04 44 ou infrastructure@b-e-l.ch)

Pascal Favey et Nicole Gross

à sa prévention et contribue à l'amélioration des glycémies et des autres facteurs de risque cardio-vasculaires ainsi qu'à une meilleure qualité de vie des personnes atteintes, quel que soit leur âge.

Dans le canton de Vaud, on estime que le diabète pourrait concerner plus de 25'000 personnes. Au vu de l'importance épidémiologique que revêt cette maladie, le Département de la Santé et de l'Action Sociale a développé un Programme cantonal visant à améliorer la prise en charge des personnes diabétiques.

L'Hôpital de Lavaux, soucieux de participer à cette démarche de santé publique, a instauré dès 2010 des prestations d'enseignement et de conseils auprès de ses patients diabétiques. Il a été l'un des premiers centres en Romandie à mettre en place des programmes ambulatoires Diafit destinés à l'amélioration du traitement du diabète par des programmes d'activité physique spécifiques.

Pour compléter les prestations dispensées par une infirmière clinicienne spécialisée, des diététiciennes et un

maître de sport, l'équipe médicale s'est adjoint les compétences d'une diabétologue, la doctoresse Daniela Sôfra, ancienne cheffe de clinique au CHUV. Elle contribuera dès septembre au développement de la diabétologie à l'Hôpital de Lavaux.

Outre les consultations ambulatoires, l'Hôpital de Lavaux offrira le prochain programme Diafit à la population à partir du 25 septembre 2014 (enseignements et inscriptions auprès de Mme Céline Bastino, infirmière clinicienne, tél 021 799 08 76).

Dans ce cadre, l'Hôpital de Lavaux participera donc à la Journée mondiale du diabète en présentant ses prestations, samedi 15 novembre de 9h30 à 16h30. A cette occasion, les participants pourront bénéficier d'un dépistage et de conseils à travers un parcours thématique. Une infirmière spécialisée, des diététiciennes et des médecins accueilleront les visiteurs et se tiendront à leur disposition pour répondre à toute question.

Dr Gérard Pralong
Directeur médical



Nouvelles de la bibliothèque

Cet été, la bibliothèque de Bourg-en-Lavaux avait décidé d'innover : proposer aux baigneurs, entre deux plongeurs dans le lac, un moment de détente avec une BD, un périodique ou un livre d'images. Elle n'a pas choisi la bonne année : la météo n'a pas été à la hauteur ! Le ciel était souvent bas et pleurait abondamment... Le petit char préposé au transport n'a effectué que quelques sorties. Nous renouvellerons l'expérience l'an prochain et, soyons optimiste, cette fois nous aurons le beau temps !

Cet hiver, la bibliothèque participera au Cully Bazar, comme d'habitude. Pour cette édition, elle propose aux peintres ou photographes amateurs de la commune, qui n'ont jamais montré leur talent à un public, d'exposer une ou deux de leurs œuvres dans le hall du bâtiment de la rue du Temple 17.

Si vous êtes intéressé, prenez contact par courriel j.kulling@bluewin.ch ou par téléphone 079/318 07 60.

Janine Külling

→ « Champ d'or »...

formation Espace Compétences, ainsi que le Centre d'accueil temporaire (CAT) de Lavaux. Les « Champs d'Or » sont ainsi devenus un véritable espace communautaire pour la région où se côtoient personnes âgées et moins âgées, enfants, étudiants et professionnels de la santé et du social. Or, l'état du

bâtiment s'étant progressivement dégradé ces dernières années, il a fallu entreprendre d'importants travaux de rénovation. Afin de garantir une intégration optimale dans le paysage, il a même été fait appel à un coloriste professionnel pour les finitions de l'enveloppe extérieure...

Après plus de 18 mois, les travaux sont maintenant terminés et les « Champs d'Or » parés pour les décennies à venir.

La Fondation de l'Hôpital de Lavaux est heureuse de pouvoir offrir à la population locale un bâtiment résolument moderne, confortable et joli, correspondant par ailleurs aux normes énergétiques actuelles.

« Portes ouvertes » aux Champs d'Or : jeudi 2 octobre 2014 dès 16h !
Renseignements : Mme Christiane Maillard 021 799 35 christiane.maillard@hopitaldelavaux.ch,

SANTÉ, SOCIAL

PRO-XY Antenne de Lavaux

Pro-XY est une fondation dont la première mission est de soulager les proches aidants, c'est-à-dire les personnes qui prennent en charge quelqu'un de leur famille ou de leur entourage et qui ont besoin de pouvoir « souffler », se recréer, se détendre parfois, pour être mieux en mesure d'assumer la tâche qu'ils remplissent à longueur d'année.



Photo : B. Daout

Pro-XY s'adresse aussi aux personnes qui souffrent de solitude et ont besoin d'accompagnement. On voit donc que son champ d'action est assez large. Pro-XY exerce dans le canton de Vaud. Elle est organisée en antennes régionales avec, chacune à sa tête, une coordinatrice qui dirige un groupe de per-

sonnes : les équipiers. La coordinatrice recueille les demandes, rencontre les demandeurs d'aide et leur attribue une équipière (ou un équipier) qui lui semble la personne la mieux adaptée à l'attente du futur bénéficiaire.

Dans un cadre idyllique, avec un temps de rêve, Pro-XY a tenu un stand dans le cadre de la journée des familles du Festival Cully classique, ce 22 juin. Ses responsables ont ainsi pu rencontrer des personnes qui pourraient avoir besoin de leur aide, ainsi que d'autres susceptibles de consacrer un peu de leur temps et de leur énergie pour soulager les autres.

Et le besoin est constant. Que ceux qui souhaitent travailler quelques heures par mois (avec une petite rémunération) dans cette activité solidaire, n'hésitent pas. Et que ceux qui s'occupent d'un parent ou d'un proche et qui ont besoin de retrouver un peu de temps libre fassent de même.

Renseignements sur www.pro-xy.ch ou par téléphone à la coordinatrice régionale : 079 590 61 30.

PAROISSE CATHOLIQUE

Relevage de l'orgue de Notre-Dame de Lavaux

Depuis sa construction en 1984, notre orgue n'avait pas encore nécessité de révision complète. Ce travail a été entrepris ce printemps par son concepteur, M. Jean-François Mingot, facteur d'orgues à Lausanne.

Relevage ?

C'est une opération de grand nettoyage nécessaire au maintien de l'instrument en parfait état de marche. Il est recommandé de l'entreprendre tous les 20 ans.

Il a fallu déposer les 770 tuyaux pour les dépoussiérer. Cette impressionnante opération ainsi que le réglage de la mécanique, permettent de corri-

ger des dysfonctionnements qui provoquent l'altération de l'harmonisation, en sachant encore qu'une partie des tuyaux est en bois, sensibles aux variations d'humidité et de température. Enfin, un accord général final offre une sonorité plus nette et plus harmonieuse.

Cette opération de grande envergure a mis l'instrument hors service durant un mois. A nouveau, les concertistes amenés à s'exprimer sur ce bel instrument retrouvent donc le plaisir de déployer leur art musical et faire entendre un ensemble sonore digne d'un orgue de premier ordre dans une église qui jouit d'une acoustique très favorable.

M. Massimo Lunghi est l'organiste titulaire de Notre-Dame de Lavaux depuis 2010. Né à Milan où il a effectué sa formation classique, il y suivit en parallèle des cours de composition orgue, piano et cor. Ses études l'ont ensuite amené à l'Institut Pontifical de Musique sacrée de Rome où il a eu la chance de rencontrer M. Domenico Bartolucci, maître de la Chapelle Sixtine. A Genève enfin, il a obtenu une maîtrise en musicologie.

Ses nombreuses activités d'organiste, de compositeur, ou encore d'enseignant sont complétées par des invitations à diverses émissions culturelles radiophoniques notamment sur Espace 2 où il est amené à → p. 7



Massimo Lunghi, organiste titulaire

→ Le relevage...

argumenter et épiloguer à propos de diverses interprétations d'œuvres classiques ou contemporaines.

Notre organiste a fondé et dirige l'ensemble vocal et instrumental Hortus Amoris avec lequel il organise deux fois par année un concert dans le cadre de la Commission interconfessionnelle de musique sacrée (CIMS). Il a mis sur pied et anime également chaque printemps un culte cantate au Temple de Villette.

M. Lunghi est empreint de fantaisie, de liberté et de rigueur. Dimanche après dimanche, à l'issue de la messe, en symbiose avec son instrument, il offre aux paroissiens un petit temps musical variant au gré de son inspiration.

Michelle Chalverat

ARTISANS & COMMERÇANTS

La Formela

La Formela est la société de gymnastique de Grandvaux, société non fédérée.

C'est en 1978 qu'un groupe d'amis de Grandvaux créait la Formela qui réunissait une gym-hommes, une gym-dames et un groupe de volley-ball. La gym-homme a depuis disparu (pas trouvé de moniteur motivé) mais grâce à la ténacité et à l'assiduité de beaucoup de membres, la société est

toujours bien vivante et bien active. L'équipe de volley est mixte. Elle se retrouve le mercredi à 20h15 dans le but de se passer le ballon et de partager les dernières plaisanteries de la place. Des matches également organisés. La gym-dames, comme son nom l'indique, n'est pas mixte... Les cours, donnés tambour battant par une jeune monitrice sympathique, motivée et dynamique, sont donnés le jeudi à 20h15. Tous les cours se tiennent à la salle de gymnastique du collège du Genevrey.

La Formela emmène également ses membres à une sortie à ski ainsi qu'à un rallye. La soirée biennale a eu pour

invité Karim Slama, les Improsteurs, le cabaret d'Oron, André Daniel Meylan et Vincent Kohler.

La cinquantaine de membres actifs s'acquittent d'une cotisation annuelle de Fr. 80.- (Fr. 45.- pour les étudiants). Voilà. Si vous voulez vous défouler physiquement tout en passant de bons moments dans une ambiance agréable, décontractée et amicale, rejoignez-nous ! Nous vous offrons deux séances d'essai.

Contact : Gabrielle Borgia, Rte de Forel 18, Grandvaux. Tél. : 021 799 31 04. Courriel : laformela@bluewin.ch

Ça bouge au café de La Poste à Cully



Tout joli, tout pimpant, le café-restaurant de La Poste a réouvert sa porte aux habitués, après quelque deux mois de travaux de rafraîchissements.

La famille Gauer, qui dirige l'Auberge du Raisin depuis 1959, a repris le flambeau et a confié la gérance à Aurélie Côte. Cette dernière a quitté l'épicerie du village pour renouer avec son métier de base : la restauration. Elle se réjouit de vous accueillir, secondée au service par Odile Giddey et aux fourneaux par Samuele Pinnla.

Pinte vaudoise traditionnelle, trois endroits peuvent vous recevoir : le café avec son bar et son « poulailler » (table dominant l'ensemble en entrant à gauche), la salle à manger à l'étage et la belle terrasse de l'autre côté de la route.

Vous y trouverez une cuisine du terroir accompagnée des vins de Lavaux : menu du jour midi et soir, filets de perches, fondue, malakoffs, « Club vaudois », ainsi qu'un plat de pâtes différent chaque jour.

Ouvert sept jours sur sept, venez profiter d'un moment simple et convivial. Vous serez servis avec le sourire à chaque moment de la journée !

Place de l'Hôtel de ville 3, 1096 Cully Tél. : 021 799 11 54 www.cafe-poste-cully.ch

Janine Külling



Pâté de saumon fumé

Des amis s'annoncent pour l'apéritif du soir. Mais vous les connaissez : ces pèdes vont panosser un peu au-delà de l'apéritif stricto sensu. Il faut donc prévoir un peu de solide.

Cette recette rapide et très simple convient parfaitement. Il suffit de la préparer en début d'après-midi et, soyez en certains, ils reviendront !

- Passer 500 gr de saumon fumé à la moulinette.
- Y ajouter ½ litre de crème 35%, fermement fouettée.
- Incorporer à cet appareil 8 feuilles de gélatine dissoutes dans un peu d'eau chaude.
- Compléter avec le jus de 2 citrons.
- Verser dans un moule à cake tapissé ou non de papier sulfurisé.
- Mettre au frigo et laisser prendre 3 bonnes heures.

Avec des tranches de pain, c'est parfait... et c'est encore meilleur le lendemain.

Le marmiton du terroir



Marque à feu de la famille Ruffy, sur d'anciens bancs de l'église de Villette (début du XVIII^e). IIR sont probablement les initiales d'un Jean-Jacques Ruffy

PATRIMOINE

Les réfections des murs de vignes à Lavaux

A l'époque, c'est-à-dire jusqu'en 1940, les murs des vignes étaient construits avec des pierres locales liées au mortier fabriqué avec du sable et de la chaux avant d'être crépis avec ce même mortier. Cette chaux provenait de la cuisson de la pierre calcaire. Il existait aussi quelques murs montés en pierres sèches.



Entourée de plusieurs vigneronnes réputés pour leurs connaissances particulières dans ce domaine, une équipe emmenée par MM. André Kugler et Henri Chollet et appuyée par M. Emmanuel Estoppey en charge de l'Association Lavaux patrimoine mondial de l'Unesco, a proposé de réintroduire les techniques anciennes de reconstruction et de crépissage des murs de vignes. Ce n'est donc qu'un retour aux sources qui est fait par ces constructeurs/bâisseurs qui se tiennent à disposition pour donner des renseignements ou faire une démonstration à ceux qui désirent utiliser ces techniques anciennes. Que chacun se rassure : elles ne sont pas plus compliquées mais tellement plus esthétiques et intégrées. Ces mortiers sont fabriqués avec du sable de gravière lié à la chaux avec un tout petit peu de ciment, ce qui donne une couleur beaucoup plus chaude et plus naturelle que le système basé sur le sable du lac et le ciment pur qui ne sont pas conseillés. Ils confèrent aux murs une couleur trop artificielle. C'est vraiment le sable de gravière qui convient et qui se travaille le mieux.

La couleur est intéressante et le séchage est différent. Cela évite de voir des lignées de murs couleur «béton gris-bleu» qui choque, et qu'on peut hélas observer sur les murs de l'auto-route : ils sont totalement dépareillés et jurent dans le paysage naturel des vignes. On trouve des exemples de ces travaux de réfection appliqués au mur de la vigne situé au sud de la Maison jaune à Cully (Place d'Armes) et au mur qui longe la Corniche entre Vevey et Chexbres, au droit du domaine des Faverges, sur la commune de Saint Saphorin. Le mur test refait au sud de la vigne de la Maison Jaune à Cully l'a été par une équipe de l'Oseo (centre de formation et d'insertion socioprofessionnelle de l'œuvre sociale d'entraide ouvrière). D'autres pratiques pourraient évoluer : certains vigneronnes enterrent sur place les murs qu'ils veulent supprimer. C'est bien dommage, car ces

pierres pourraient être récupérées et réutilisées pour construire de nouveaux murs ou pour en réparer des anciens. L'aspect des murs varie en fonction de la qualité des moellons qui les constituent. Ce qui donne une sorte de patchwork : les pierres gélives doivent être crépies alors que les pierres dures et non-gélives peuvent rester apparentes. Dans le vignoble du Dézaley, où il est difficile d'apporter de nouvelles pierres, on a avantage à garder et réutiliser les pierres qui se trouvent sur place, même gélives, quitte à les crépir. Les murs de vignes constituent un élément fort et central du patrimoine de Lavaux. Ils sont le fruit d'une tradition et d'un savoir-faire ancestral qu'il s'agit de conserver. Ce savoir-faire doit être diffusé et partagé pour pouvoir perdurer.

Michel Fouvy

ANCIENNES FAMILLES DE LAVAUX D'OÙ ÊTES-VOUS VENUES

Ruffy

Famille originaire du hameau du Saix, paroisse de Samoëns, diocèse de Genève, mandement de Samoëns, baillage du Faucigny dans le duché de Savoie, citée sur les Monts de Villette dès 1513 devenue bourgeoise des paroisses de Villette et de Lutry.

Jean Ruffy, résident sur le Mont de la paroisse de Villette, fut abergé pour la première fois le 20 juillet 1513 pour un pré situé sur les râpes de la paroisse de Lutry au lieu dit Praz Pélisson. Il travaillait comme grangier du fribourgeois Nicolas Reys sur le Mont de Villette où il fut également abergé en février 1518. Il eut six fils : Pierre l'aîné, Pierre le jeune, Jean, Berthod, Claude et Louis. En 1530, ses fils Jean et Pierre demeurant dans la paroisse de Villette se partagent un pré en Praz Pélisson. Pierre Ruffy devient alors résident sur le Mont

de Lutry en Praz Pélisson et fut fait bourgeois de Lutry le 18 mai 1543. De son côté, Jean Ruffy acquit une maison à Villette en 1540 tandis que Berthod son frère tenait la maison de noble François d'Avry de Fribourg à Aran et Chatagny au même moment. Ils furent admis bourgeois de la grande paroisse de Villette dès 1550. Dès lors, le patronyme se déploya dans les deux grandes paroisses de Villette et de Lutry.

Jean-Pierre Bastian
Historien de Bourg-en-Lavaux

VINS VIGNES & VIGNERONS

Une Commune, cinq caveaux

Lavaux, un patrimoine et une viticulture de renom, inscrit depuis 2007 au patrimoine mondial de l'UNESCO. Le vignoble en terrasse de Lavaux offre un panorama généreux à l'égal des appellations qui font sa renommée.

Avec quelque 270 ha de vignes (soit 27% du territoire communal), le terroir viticole de Bourg-en-Lavaux ne manque pas à ses devoirs et renforce la qualité du lieu par la qualité de ses vins, réputés loin à la ronde. Les blancs, pour l'essentiel, sont issus du cépage chasselas. Les rouges sont produits à partir de pinot noir, gamay, gamaret, garanoir et de Plan-Robert, une ancienne variété de gamay remise à l'honneur. Les quelque 70 vigneronnes-encaveurs de la commune, infatigables notamment en matière d'accueil, sont à ce titre de précieux ambassadeurs pour notre région.

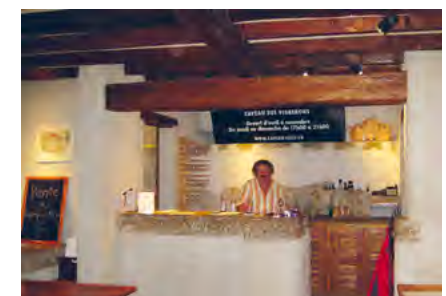
Les «Caveaux des vigneronnes» de Bourg-en-Lavaux, lieux traditionnels et chaleureux, situés au cœur des villages de Cully, Epesses, Grandvaux, Riex et Aran/Villette, permettent de découvrir «nos» vins. Vous y serez accueillis pour passer un moment de détente autour d'un bon verre aux diverses richesses particulières et différentes des vins élevés par chaque vigneron, membre des caveaux. De passage ou du cru, le touriste trouvera pratiquement tous les jours un caveau ouvert. La liste précise des ouvertures figure sur le site www.lavaux.ch, dans les points «i» de la région ainsi qu'à l'entrée de chaque caveau.



Caveau des vigneronnes de Villette
L'association des vigneronnes de Villette a choisi de reconvertir l'ancien four communal en caveau de dégustation.

Les frigos ont remplacé le feu de bois. A tour de rôle, les divers vigneronnes de l'association proposent les crus de leur domaine, d'avril à octobre, les vendredis, samedis et dimanches de 17h à 21h. Baptisée «l'épicerie des vins de Villette», elle est un site privilégié au cœur de Lavaux. Le visiteur aura le choix entre la magnifique terrasse au centre du village et 40 places assises à l'intérieur !

Rue du Village 2, 1091 Aran/Villette
Mobile +41 77 488 23 27
www.epiceriedesvins.ch



Caveau des vigneronnes de Cully
Une soif de fin d'après-midi, un apéritif de mariage, une fête ou une séance de dégustation ? Les vigneronnes du Caveau de Cully sont là pour assurer, avec authenticité, la promotion de leurs vins et répondre à vos attentes. Un «quignon de pain» avec une tomme, un saucisson sec ou une assiette de viande séchée ? Rien de meilleur avec une bouteille de l'appellation. Un service personnalisé peut même être envisagé dans divers endroits de Cully. Heures d'ouverture : de 17h à 21h du jeudi au dimanche, d'avril à novembre, ou sur demande.

Place d'Armes 16, 1096 Cully
Tél +41 79 817 26 47
www.caveau-cully.ch

Caveau des vigneronnes de Riex
Le Caveau des Vigneronnes a été créé en 1985 par les vigneronnes du village. Il peut accueillir une soixantaine de visiteurs. On le trouve «sous le clocher» de la chapelle St-Théodule (patron des vigneronnes), à l'entrée du village en venant de Cully.

Bien des groupes ont déjà manifesté leur intérêt à ce lieu et y viennent et reviennent. Il est en effet possible de



réserver à partir d'une quinzaine de personnes. Ouvert de fin mars à fin octobre, du jeudi au samedi de 17h à 21h, dimanche de 16h à 20h. Pendant une période d'été de 4 semaines, le caveau est ouvert tous les jours, de 11h à 12h30 et de 17h à 21h.

Rte de la Corniche, 1097 Riex
Téléphone et fax +41 21 799 19 31.

Caveau des vigneronnes d'Epesses
Dans une cave voûtée authentique de 70 places, inaugurée en 1993, vous serez accueilli à également chaque semaine par un vigneron différent. Ce tenancier d'un jour proposera donc prioritairement les vins de son domaine... dans les appellations Epesses, Calamin et Dézaley (même si cette dernière appellation est entièrement cadastrée sur la Commune de Puidoux).



Variété des goûts et des saveurs, petit accompagnement «solide» classique dans les caveaux valaisans sont à la carte. C'est le palais enchanté par le fruit de son travail que l'hôte du jour répond aux interrogations des amateurs curieux. Après la dégustation selon vos souhaits, le vigneron sera heureux de procéder à une commande «à l'emporter». Sur demande, le caveau des vigneronnes peut être réservé pour un événement ou pour toute autre circonstance allant de l'apéritif au banquet-traiteur. Accès pour handicapés dans le bâtiment. → p. 10



Le Mentaliste

Un spectacle à couper le souffle !
Le mentalisme est un art du spectacle qui consiste à créer l'illusion de facultés paranormales dans l'objectif de divertir un public.
A la manière d'une conférence interactive, Gabriel Tornay reproduit sur scène ce que les médiums prétendent pouvoir accomplir.
Là où les illusionnistes manipulent des objets tels que des cartes, des foulards ou des colombes, il se contente de jouer avec nos esprits. Laissez-vous impressionner par ce personnage à la fois drôle et sympathique qui saura vous tenir en haleine tout au long de sa performance !

ARAN
Salle des Mariadoules
Jeudi 18 septembre 2014
à 20 heures

Ouverture des portes à 19h (bar et petite restauration).
Prix des places : 25.- et 20.-
Vente des billets au magasin « Le Minaret » à Cully (021 799 16 50) ou sur place le soir du spectacle.

Organisation
Commission culturelle de Bourg-en-Lavaux
www.lementaliste.ch

→ Une Commune...

Ouverture de mars à décembre, du jeudi au dimanche de 17h à 21h.

Ruelle du Vieux Bourg, 1098 Epesses
Tél +41 79 378 42 49
www.caveau-epesses.ch

Caveau Corto – Grandvaux

Havre de calme, dans son écrin de verdure, il s'ouvre face au Lac. L'emplacement est majestueux et rare.
Le Caveau Corto est situé au pied du Restaurant du Monde, juste sous la place Hugo Pratt agrémentée de la magnifique statue de Corto Maltese.



Caveau classique, de grande qualité, il propose une terrasse extérieure et des tables à l'intérieur.
Places de stationnement gratuites des véhicules dans le parking du Bougnon, à proximité immédiate. Mais on peut également y accéder par le petit train touristique «Lavaux Express» le vendredi et le dimanche.

Ils sont treize vigneron à recevoir et accueillir les amateurs, dès le mois d'avril jusqu'en novembre.
Le Caveau Corto est ouvert tous les vendredis de 17 h à 21 h ainsi que les samedis et dimanches de 16 h à 21 h

Chemin du Four, 1091 Grandvaux
Tél +41 21 799 28 96
Mobile +41 79 630 51 53
www.caveaucorto.ch

Au nom de ces cinq caveaux et de tous ces vigneron, n'hésitez pas à les contacter ou mieux... rendez-leur visite ! Santé à vous tous !

Michel Fouvy

MANIFESTATION

I Ha Nüt Cully festival : 5^e édition

Le plus intimiste des festivals (max. 70 pers.) présentera trois soirées thématiques avec, comme il se doit, des groupes suisses allemands exclusivement.

Le 2 octobre : soirée Noisy/Rock.

- EGOPUSHER, nouveau projet de Tobias Preisig, violon/basse/synthé et Alessandro Giannelli, batterie/effets,
- DISCODOOM, mythique groupe de douze ans d'âge avec 6 albums. Un puissant mélange de Sonic Youth et Mogwai

Le 3 octobre : Psyché/Blues/Rock.

- LOS DOS, vus en résidence au « Jardin » durant le Cully Jazz



Festival. Ils reviennent dans leur forme originale, deux furieux de voodoo blues,
◦ THE SHIT. Les Bernois présenteront leur nouvel album rageur en avant-première Suisse.

Le 4 octobre : soirée «A Tree in a Field» Records (maison de disque baloise qui édite entre autres Fai Baba).

- DOOMENFELS dans la langue d'Outre-Sarine, un rock inclassable,
- COMBINEHARVESTER, Psyché/Rock, nouvel album présenté pour la première fois en Suisse romande
- un GROUPE SURPRISE orchestré par Marlon McNiell, le Boss du label (!).

tHBBC, Davel 20, 1096 Cully,
Billet à 25.-, informations et détails
www.tHBBC.ch

CULTURE

Yvonne Zbinden-G, artiste peintre à Grandvaux

Fine de sa discrète élégance naturelle, Yvonne Zbinden-G me reçoit dans son atelier, au Centre de Grandvaux, à côté de Bougnol, dans une demeure du 6^e siècle. D'abord un tour par les locaux où s'accrochent déjà quelques-unes des toiles de la prochaine exposition. Des toiles fortes, violentes parfois même. Aux couleurs toujours amples et vives.

Des représentations réalistes et d'autres abstraites, d'approche plus difficile.

Quelques constantes. Parmi elles, les vaches d'Hérens et surtout leur puissance qui manifestement fascine l'artiste et que les toiles ont de la peine à retenir. Et puis aussi l'étang Bourget qu'elle peint et repeint depuis 20 ans, sans se lasser à le percevoir chaque

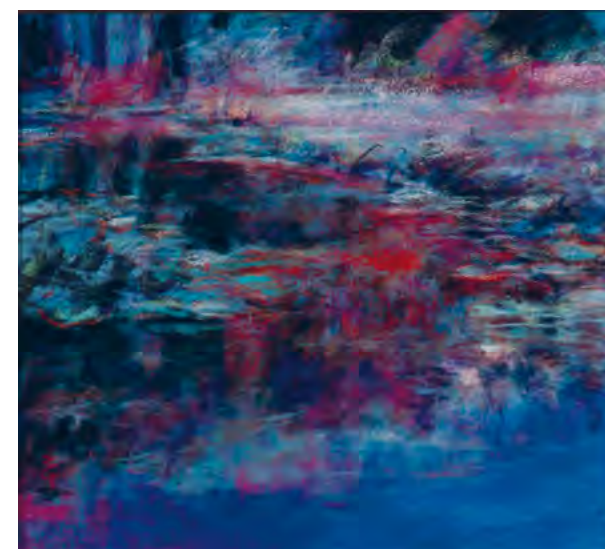
fois différemment. Un peu comme on est fasciné par les eaux du Léman dont la couleur diffère chaque jour, chaque heure. D'autres personnages, paysages et animaux complètent une œuvre et sont autant d'elle-même qu'elle donne sans retenue, avec une force telle qu'on sent parfois comme une rage de donner. Nous nous arrêtons devant une œuvre abstraite. Je lui fais part → p. 11

→ Yvonne Zbinden-G...

de la difficulté que l'ignare que je suis éprouve à entrer dans ce type de représentation du monde. On change de sujet. Elle me parle d'elle. De son enfance partagée entre la Suisse et l'Italie où, précocement orpheline de père, elle rejoint sa grand-mère qui la prend en charge jusqu'à 10 ans. Les Sœurs qui dirigent l'école lui reconnaissent un vrai talent pour le dessin et l'encouragent à persévérer. Elle rentre à Lausanne jusqu'à la fin de sa scolarité avant de multiplier les voyages qu'elle finance en exerçant dans le monde divers métiers : vendeuse d'encyclopédie Bordas en Italie, femme de chambre dans un grand hôtel londonien, serveuse ailleurs, hôtesse de l'air un peu partout. Elle évoque aussi la première boîte de peinture que sa mère lui offre pour

d'établissement. Leur fils devenu indépendant, Yvonne décide de se consacrer à son art et s'y engouffre totalement. Sans retenue. Avec cette incroyable force qui l'habite et qu'elle peine à contenir. Elle suit quelques cours mais en dehors des questions techniques dont elle est friande, elle peine à s'astreindre aux exigences de maîtres qui ne la convainquent pas vraiment.
Elle rencontre M. Michel Reymondin, expert de référence en art, qui l'encourage et la recommande à plusieurs commissaires d'exposition et autres fondations artistiques. Elle commence timidement par un premier accrochage à Lutry, dans le cadre d'une exposition collective à la Maison Mégroz. C'était en 1993 : 13 aquarelles présentées et 13 aquarelles vendues ! Le ton était donné.

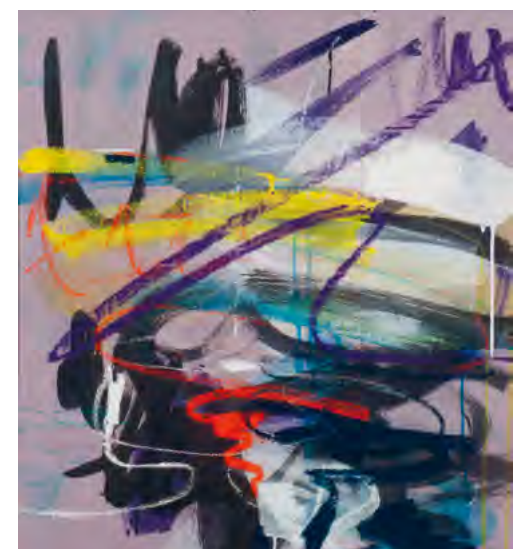
pressions, les traits. Comment mieux la raconter et le comprendre qu'avec les trois représentations successives du Parc Bourget ci-dessous. Ce n'est d'ailleurs pas par hasard que le grand Concours International d'Art Contemporain Gemluc de Monaco l'a choisie en 2013 pour présenter quelques œuvres abstraites. Le succès rencontré a convaincu Gemluc de la faire revenir en 2014. Pas par hasard non plus que les institutionnels commencent à s'intéresser à elle et achètent ses toiles. « Je n'ai pas achevé ma démarche dans la représentation abstraite. Je ne sais ni où elle m'emmènera ni jusqu'où je pourrai aller. Mais j'y vais avec mon instinct et ma technique pastel. On verra bien ! Il n'y a pas de raison que le petit ange qui m'accompagne et me soutient depuis mon enfance me laisse soudain tomber », conclut-elle.
Guy Delacrétaz



L'étang du Bourget, état 1
pastel, 2011, 52 x 58 cm.



L'étang du Bourget, état 2
pastel, 2009, 81 x 78 cm.



L'étang du Bourget, état 3, interprétation abstraite
technique mixte, 2014, 74 x 68 cm.

ses 13 ans. Elle copie alors avec passion, toiles après toiles, les œuvres de Modigliani ! Elle se marie avec André Zbinden, que tous les restaurateurs du canton connaissent bien puisqu'il est l'un des principaux courtiers de ce type

Puis elle revient sur la pointe des pieds à ses œuvres abstraites. La peintre me fait suivre son chemin. M'indique les références qui sont les siennes avec gentillesse et pédagogie. Sans mépris. Elle m'explique les mouvements, les couleurs, les im-

Du 11 septembre au 5 octobre : exposition à l'Espace Bougnol, à Grandvaux. Yvonne Zbinden-G, peintre / Michel Engel sculpteur / Catherine Engel Murry, lissière.
www.yvonnezbinden.com

Appel aux rédacteurs, rédactrices

Votre feuille de Bourg-en-Lavaux accueille volontiers de nouveaux rédacteurs. Si la plume vous démange, n'hésitez pas. La prochaine séance de rédaction est agendée au mercredi 2 octobre, à 18h à la Maison jaune à Cully. Venez voir l'air du lieu, vous y serez bienvenus.

Si vous préférez nous adresser directement vos contributions, le délai de remise des articles est fixé au 28 octobre.
Tout renseignement complémentaire au 021 821 04 04.

Agenda : septembre – novembre 2014

09
11

Cinéma, théâtre, musique et spectacles

- Dimanche 7 septembre** Ensemble vocal Legato, CIMS, Cully, Temple, 18h
- Jeudi 18 septembre** Le Mentaliste - Spectacle de Gabriel Tornay, Commission culturelle de Bourg-en-Lavaux, Aran, Salle des Mariadoules, dès 19h (cf. p. 10)
- Du jeudi 2 au sa 4 octobre** I ha nüt Festival, www.thbbc.ch, Cully, Caveau THBBC, dès 20h
- Ve 21 et sa 22 novembre** Revue du FC Vignoble, Cully, Salle Davel, Soir
- Ve 28 et sa 29 novembre** Revue du FC Vignoble, Cully, Salle Davel, Soir

Marchés, dégustations, produits du terroir et brocantes

- Samedi 6 septembre** Cully, vins et poissons du Léman, Caveau des vigneron, Cully, Place d'Armes, dès 10h30
- Samedi 4 octobre** La Route du Moût de Payerne, Epesses, selon programme
- Samedi 25 octobre** Marché de produits du terroir, Groupe d'animation de Riex, Riex, Pl. R.-T. Bosshard, 10h - 13h
- Du 6 au 9 novembre** Les vins gourmands au caveau, Une symphonie d'accords mets et vins du terroir de Lavaux!, www.caveau-cully.ch, Cully, Caveau des vigneron, 17h - 21h
- Ve 7 et sa 8 novembre** Soirée saumon fumé et foie gras, Caveau des Vignerons de Riex, Réservations: 021 799 36 62, Riex, Salle St-Théodule et Carnotzet, dès 18h
- Du 13 au 16 novembre** Les vins gourmands au caveau, Une symphonie d'accords mets et vins du terroir de Lavaux, www.caveau-cully.ch, Cully, Caveau des vigneron, 17h - 21h
- Du 14 au 16 novembre** La Brisolée, Les vigneron du caveau - www.caveaucorto.ch, Grandvaux, Caveau Corto, selon programme
- Du 20 au 23 novembre** Les vins gourmands au caveau, Une symphonie d'accords mets et vins du terroir de Lavaux, www.caveau-cully.ch, Cully, Caveau des vigneron, 17h - 21h
- Du 27 au 30 novembre** Les vins gourmands au caveau, Une symphonie d'accords mets et vins du terroir de Lavaux, www.caveau-cully.ch, Cully, Caveau des vigneron, 17h00 - 21h00
- Samedi 29 novembre** Des Huîtres et du Villette, Epicerie des Vins d'Aran-Villette et restaurant Le Villette, Aran, Salle les Mariadoules, 10h30 - 19h

Manifestations et sociétés sportives

- Sa 6 et di 7 septembre** La Classique des 6.5m SI, 25^{ème} édition, Cercle de la voile de Moratel Cully, Cully, Moratel, 13h

- Samedi 13 septembre** Grande finale juniors, Cercle de la voile de Moratel Cully, Cully, Moratel, 10h
- Sa 13 et di 14 septembre** Croisière CVMC, Cercle de la voile de Moratel Cully, Cully, Moratel, 10h
- Dimanche 26 octobre** Régate des Feuilles mortes, Cercle de la voile de Moratel Cully, Cully, Moratel, 9h
- Dimanche 26 octobre** Lausanne Marathon, www.lausanne-marathon.ch, Lavaux

Sociétés locales

- Ve 12 et sa 13 septembre** ve dès 18h et samedi dès 10h, Fête au village, Jeunesse de Villette, Aran
- Jeudi 30 octobre** Repas de soutien du FC Vignoble, Aran, Salle les Mariadoules, 12h
- Dimanche 2 novembre** Loto, Kiwanis-Club Lavaux, Cully, Salle des Ruvines, 14h30
- Samedi 8 novembre** Loto, Sauvetage du Villette, Aran, Salle les Mariadoules, dès 19h
- Samedi 22 novembre** [19h30] et dimanche 23 novembre (15h), Loto, USL Cully, Cully, Salle des Ruvines, 19h30
- Dimanche 30 novembre** Loto de la Chanson Vigneronne de Grandvaux, Grandvaux, Grande salle, 14h

Paroisses, enfants et aînés

- Mercredi 12 novembre** Trait d'Union - Rencontre des aînés, Cully, Salle de l'église catholique, 14h30
- Dimanche 16 novembre** Kermesse de la Paroisse catholique, Cully, Salle des Ruvines, selon programme
- Du 22 au 27 novembre** Fabrication des couronnes de l'Avent. Atelier ouvert à tous, Jardin d'enfants Arc-en-Ciel - Info: 021 799 30 44, Chenaux, Collège
- Jeudi 27 novembre** Vente des couronnes de l'Avent, Jardin d'enfants Arc-en-Ciel, Cully, Marché, 8h30 - 12h
- Samedi 29 novembre** Vente des couronnes de l'Avent, Jardin d'enfants Arc-en-Ciel, Cully et Grandvaux, Points de vente habituels, 8h30 - 12h
- Samedi 29 novembre** Marché-vente de Noël, Paroisse réformée de Villette, Grandvaux, Grande salle, dès 14h

Environnement et patrimoine

- Sa 13 et di 14 septembre** Lavaux Passion, Cully et Grandvaux, selon programme. www.lavauxpassion.ch